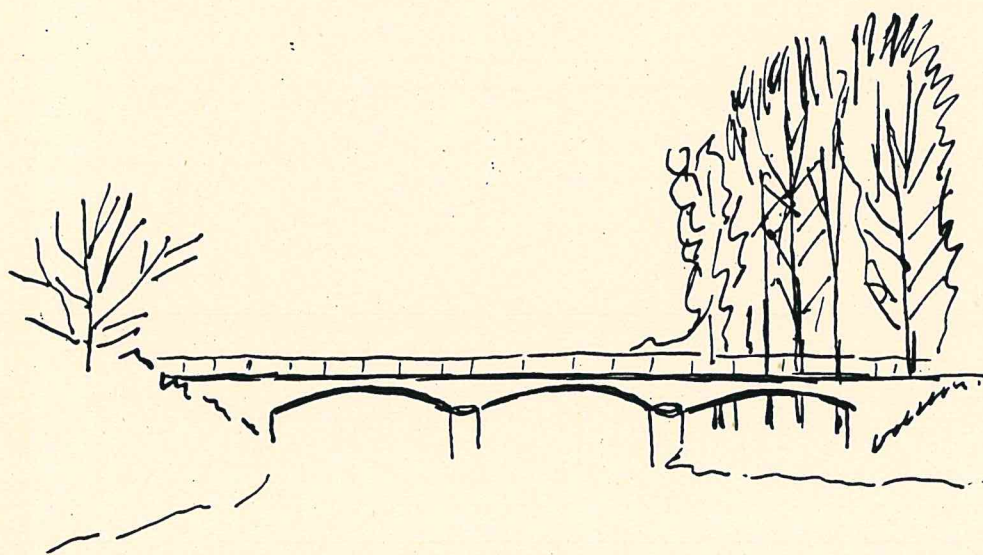
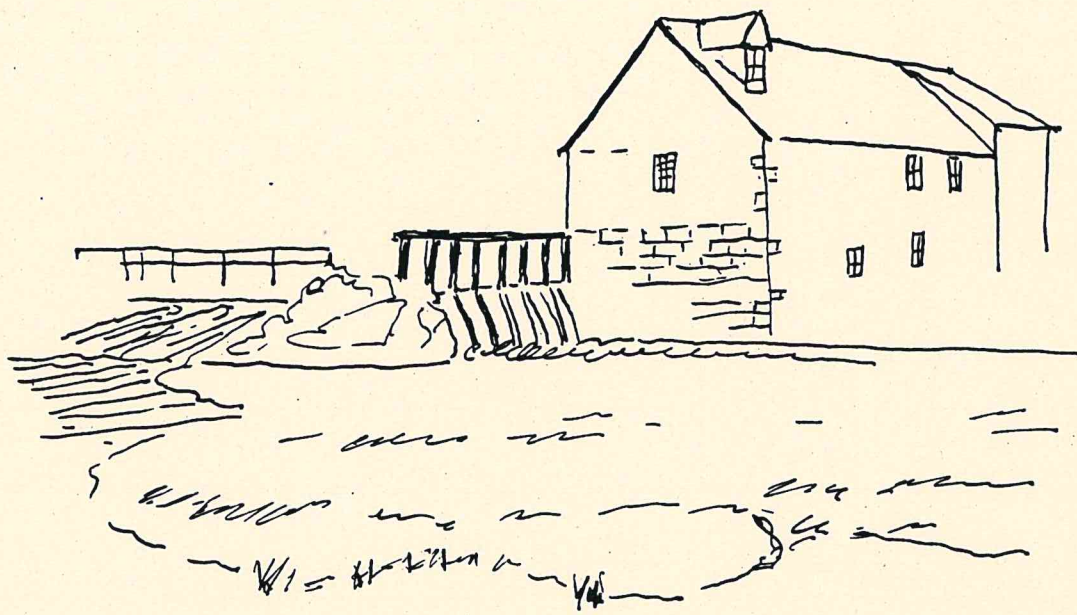


**S  
t  
D  
I  
D  
I  
E  
n  
B  
R  
I  
O  
N  
N  
A  
I  
S**



**Bulletin  
Municipal  
Numéro 11  
Année 2000**

## LE MOT DU MAIRE

**En ce début de l'an 2000, qui nous amène dans le troisième millénaire, le conseil municipal et moi même nous vous présentons nos meilleurs voeux.**

**Les années qui viennent vont nous emmener vers de nombreuses modifications et transformations au niveau des services des collectivités , peut être en bien, mais je pense plutôt que nos zones rurales seront encore un peu plus dépouillées de leurs structures (perception, etc...) nous devons être vigilants et se mobiliser pour garder les équipements indispensables pour nos communes**

**Le recensement qui vient de se terminer est encourageant, notre population est passée de 133 habitants en 1990 à 156 habitants en 1999 ce qui démontre le dynamisme et le bien être de vie dans notre commune. Je souhaite la bienvenue aux nouveaux habitants.**

**Je voudrai profiter de cette page pour remercier tous les bénévoles et associations qui anime la vie de notre village et les féliciter pour leur initiative ainsi que les personnes qui ont participé à la rédaction et à la mise en page de ce bulletin.**

**J'espère que cette édition vous apportera quelques détails et précisions sur le fonctionnement et les activités de Saint Didier.**

**André MAMESSIER**



# DEPENSES 1999

\*\*\*\*\*

\*\*\*\*\*

Remboursement capital emprunts	99709 F
Achat benne, photocopieur, cafetière	11855 F
Travaux de voirie	267482 F
Travaux de batiments	38002 F
Combustibles et carburant	10295 F
Fournitures de bureau, entretien, documentation	4368 F
Frais de personnel et rémunérations diverses (receveur, gardien église, indem élections) dont CES et CEC : 84127 Fet charges patron :30206 F	175114 F
Impots et taxes	5153 F
Fleurs	2772 F
Entretien matériel et achat petit matériel	5902 F
Electricité, eau , gaz	29588 F
Primes assurances	8827 F
Honoraires	2238 F
Participations (RPI, Collège, Syndicat des Eaux,C de secours)	18223 F
Subventions diverses	6300 F
Fêtes et cérémonies	12816 F
Frais de timbres et téléphone	5323 F
Indemnité de fonction maire et adjoints	47123 F
Remboursement des intérêts d'emprunts	41331 F
	<hr/>
TOTAL	792421 F



# TRAVAUX DANS LES BATIMENTS

Agrandissement et réfection complète de la bibliothèque

Crépi du préau et des dépendances dans le jardin de l'école

Réfection des grillages de protection des vitraux de l'église

Aménagement piste d'athlétisme dans le jardin (voir photos ci-dessous)

Installation téléphone à la salle polyvalente N° 03 85 25 48 08

## Dégâts causés par la tempête de fin décembre :

Vitraux église cassés

Sapins derrière cimetière arrachés

Tuiles enlevées sur toit sacristie, église et restaurant



La municipalité  
et les bénévoles  
au travail

... ET EN REUNION DE CHANTIER !



## TRAVAUX DE VOIRIE REALISES EN 1999

.....

Route de Cherancre : déflachage, reprofilage, point à temps, renforcement de chaussée et enduit bi-couche

Empierrement chemin (Philippe Corneloup, Jean Rajaud) chemin refait complètement plus fossés.

La mare située au carrefour a été murée avec des poteaux en ciment pour faire une réserve d'eau. Cet aménagement sera utilisé par les pompiers en cas d'incendie au hameau de Cherancre.

Canalisation du ruisseau chemin du bois de Marnant avec deux tuyaux Ø 500

### **pour un montant total de 221 500 F**

Fourniture, transport et mise en place de matériaux sur divers chemins :

Chemin de Chateau Vert : 90 Tonnes de grès rouge

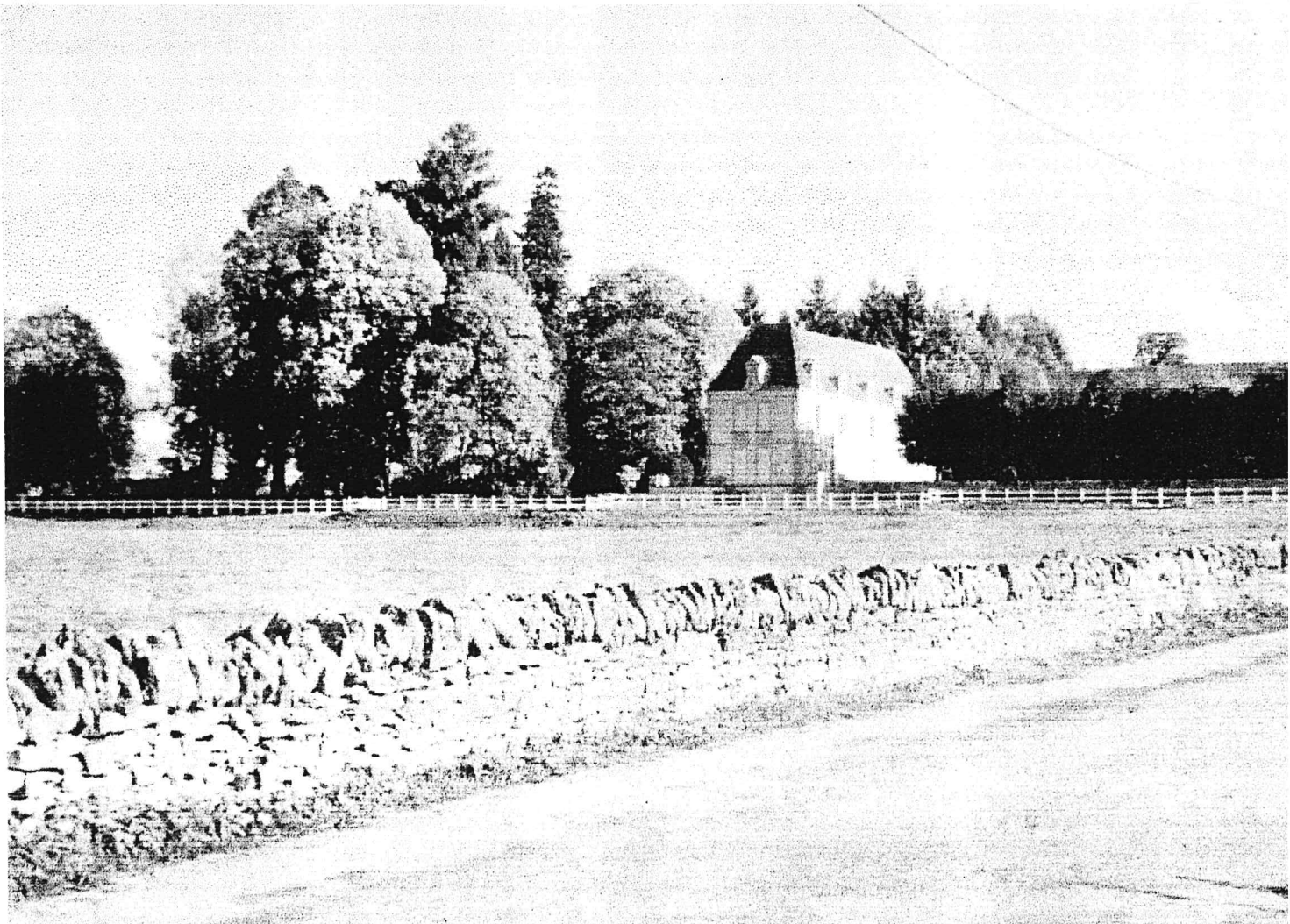
Chemin de Bresseau côté église : 35 Tonnes de grès rouge

Chemin de Boisset : une partie mitoyenne avec Sarry a été faite

Presque tous les chemins ont été parcourus pour être vérifiés .

**Le coût pour ces travaux divers s'élève à environ 40 000 F**

Broyage du milieu de tous les chemins communaux



## LA PERCHE BRIONNAISE

Nous venons comme chaque année vous donner des informations sur notre association dont le nombre d'adhérents est stable.

Notre principale satisfaction a été cette année 1999 la remise en état de la passerelle de "Moulin l'Arconce" à Poisson. Cette passerelle permet de relier les hameaux de "Moulin l'Arconce" et des "Moquets".

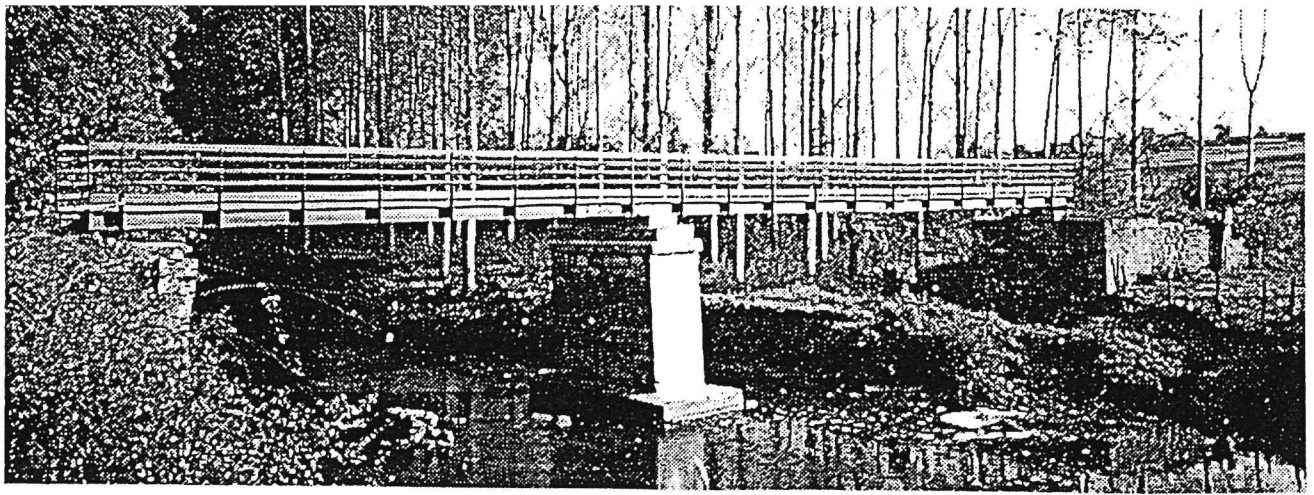


*Photo de la rivière avant la reconstruction. On voit bien les piliers restants*

Le coût des travaux a été financé par :

- le Conseil Supérieur de la Pêche
- la Fédération de Pêche de Saône et Loire
- la commune de Poisson

*Page suivante vous découvrirez la photo de la passerelle après les travaux*



Comme chaque année, nos sociétaires ont pu se raconter des "histoires de pêche" autour d'une bonne table en février à Poisson et en septembre à Saint Didier. Cette année, le prochain repas aura lieu à Varennes l'Arconce le 26 février.

Un alevinage de 70 kgs de truites, 70 Kgs de gardons et 70 Kgs de brochets est prévu pour cette année 2000.

Les dernières analyses d'eau effectuées font apparaître que l'Arconce est la rivière la plus propre du département.

Tout le bureau de la Perche Brionnaise souhaite une bonne année 2000 à tous ses sociétaires et aux habitants de Saint Didier ainsi qu'aux propriétaires ayant signés des baux.

+++++

## ELAGAGE

Il est rappelé aux propriétaires ou locataires riverains des voies communales qu'ils doivent procéder à l'entretien des plantations, élagage des haies, débroussaillage des clôtures implantées pour des raisons de visibilité.

Ces travaux doivent être exécutés avant le 15 mars conformément à l'arrêté municipal.

## ASSOCIATION CANTONALE DE ROCHEFORT

L'assemblée générale de l'association a eu lieu le 26 janvier à Semur en Brionnais.

Le tarif de location du matériel reste le même que l'année dernière, le tableau publié dans le bulletin 1999 est donc encore valable.



# Société de chasse

## "LE RALLY"



Cette année, le nombre d'adhérent de la société de chasse est de vingt.

Malgré les efforts des chasseurs et l'aide de la fédération le petit gibier reste rare. Bien qu'on arrive à l'acclimater dans nos prairies, les prédateurs sont trop nombreux ce qui entraîne un taux de mortalité élevé.

Le lièvre est en nette progression cela est dû au sérieux et à la compréhension de tous nos chasseurs car le président tient à ce que la réglementation soit rigoureusement respectée

Le chevreuil est toujours stable dans notre région, nous avons obtenu 40 bagues pour l'année 1999 / 2000 pour le groupement.



# AMICALE DES DONNEURS DE SANG

Comme chaque année, l'Amicale des Donneurs de Sang bénévoles se fait un plaisir de partager ses informations par le biais du bulletin municipal.

Devant le manque très important de produits sanguins : sang total, plasma, plaquettes, c'est un appel urgent qui est lancé par le Centre de transfusion de Saône et Loire. La parution de cet appel était dans le journal "Le Progrès" du 11 novembre.

*"Les stocks sont au plus bas, il faut que les Donneurs viennent nombreux pour offrir leur sang" a dit le Docteur responsable du centre "nous sommes dans une situation difficile en Saône et Loire et les centres de Dijon et Besançon ont les mêmes problèmes, cela devient critique"*

Cette année nous avons déjà réalisé 4 collectes de sang dans le canton avec 243 donateurs contre 235 en 1998. Une collecte a eu lieu le 8 décembre à Saint Julien de Jonzy et a remporté un grand succès. La réussite de ces collectes est réalisée grâce à votre générosité et votre compréhension. Nous saluons le garage Nigay qui vient en famille accompagné des employés. Un bel exemple à suivre.

N'oubliez surtout pas qu'en France actuellement 3000000 de dons de sang sont nécessaires pour assurer la survie des malades et des blessés.

## QUI PEUT DONNER SON SANG ?

Toute personne âgée de 18 ans jusqu'à 65 ans (pas de 1er don après 60 ans) peut se présenter aux journées de collectes. Elle y sera bien reçue, aura un entretien avec un Médecin pour savoir si elle est apte à donner son sang.

**Il n'y a aucun risque d'être contaminé en donnant son sang, le matériel est stérile et à usage unique, il est détruit après chaque utilisation**

Il ne faut surtout pas être à jeun pour donner son sang, il est au contraire recommandé de prendre un déjeuner en évitant la consommation de matières grasses.

J'adresse au nom de l'Amicale de vifs remerciements aux Maires et à leurs Conseillers Municipaux pour les subventions accordées chaque année, remerciements aussi au comité des fêtes de Saint Christophe.

Soyez nombreux à venir aux prochaines collectes qui auront lieu en l'an 2000 :

SEMUR EN BRIONNAIS : 9 Février - 31 Mai

SAINT CHRISTOPHE EN BRIONNAIS : 4 Aout (vendredi) et 27 septembre (mercredi)

CANTON DE MARCIGNY : 29 Mars - 19 Juillet - 13 Décembre

Les collectes ont lieu le matin de 8 H à 12 H 15

La Présidente

## LA VIE ASSOCIATIVE

L'Association de loisirs de Saint Didier continue à mettre en place des manifestations destinées à faire connaître le village (marche), et permettre aux gens de se rencontrer (repas champêtre, concours de manille)

L'association, c'est aussi des réalisations ( avec l'aide de la commune) comme la création d'un espace pour le sport dans le parc de l'école ; parc dans lequel seront installées deux tables pour permettre d'éventuels pique-niques.

L'association, c'est également des activités permanentes comme peuvent en témoigner les joueurs d'échecs qui se rencontrent les mardis à 20 H 00. Nous attendons des joueurs confirmés car maintenant nous jouons des parties entières avec les conseils de notre maître Michel SAEZ.

L'association, c'est surtout des femmes et des hommes qui, par leur présence contribuent à la bonne marche de toutes ces manifestations. Je tiens à remercier toutes ces personnes, membres ou non du bureau et je souhaite que d'autres viennent nous rejoindre.

La marche se déroulera le dimanche 21 mai.

### *Saint Didier en Brionnais* PARU DANS "LES ECHOS BRIONNAIS" DE SEPTEMBRE

(150 habitants, 17 de plus qu'en 1990) a reçu, dans son église, le 4 juillet, un quintette à vent et la chorale du Val d'Arconce, pour un concert de grande qualité.

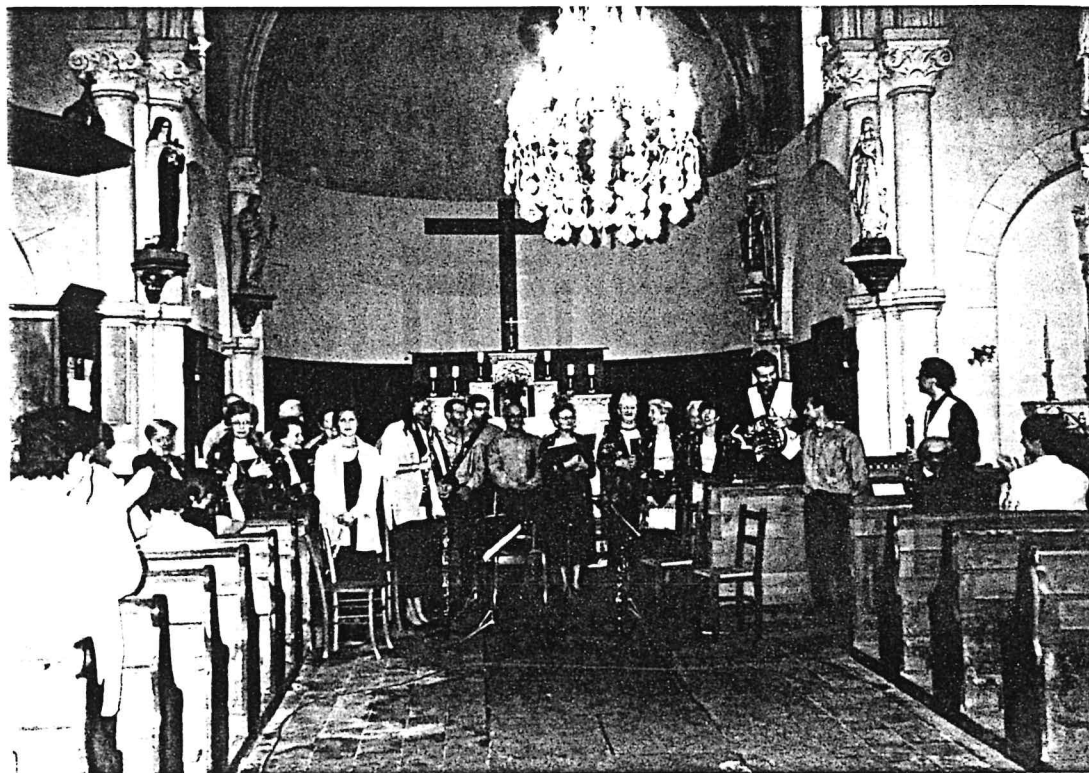
Les cinq instrumentistes sortent de Conservatoires régionaux et enseignent dans des écoles de musique de la région lyonnaise ; l'un d'eux est le fils de M<sup>r</sup> Lautrey, conseiller général de Chauffailles et président de la commission de la Culture au Conseil Général, présent lui-même à ce concert.

Quant à la Chorale du Val d'Arconce, il n'y a plus à faire son éloge et sa prestation, ce jour-là, a été à la hauteur de sa réputation. La variété des morceaux exécutés ou chantés, la qualité des ensembles, la simplicité des exécutants : autant d'atouts qui ont encouragé les assistants à ne pas ménager leurs applaudissements. Un petit vin d'honneur a terminé cet après-midi ensoleillé. Merci aux organistes pour la haute qualité de cette manifestation.

les choristes

et les

musiciens



## DES NOUVELLES DE L'ECOLE

L'école de Saint Didier accueille cette année 15 élèves venant des 6 communes qui composent le R.P.I. du Brionnais (Briant, Oyé, Sarry, Saint Christophe, Saint Didier et Varenne)

Cette année, les enfants ont découvert les plages de Palavas à l'occasion du voyage scolaire qui a eu lieu au mois de mai.

Les conditions climatiques n'ont permis qu'une baignade timide mais les enfants ont ramené pleins de souvenirs de ce séjour.

Cette année a vu également la naissance d'un journal scolaire "allô R.P.I." écrit et illustré par les enfants des trois écoles.

La création de ce journal a été l'occasion d'utiliser les ordinateurs multimédias dont les écoles du canton ont été dotées, favorisant ainsi les échanges avec les enfants des autres communes.

Les enfants de Saint Didier bénéficient maintenant d'une piste d'athlétisme, située dans le parc de l'école

Pour ma part, je vous adresse mes meilleurs voeux pour cette année 2000

Ch JOSEPH

=====

## BIBLIOTHEQUE

-----

Cette année, la bibliothèque a été agrandie et repeinte. Les rayonnages abondent de livres pour adultes (1050) et enfants (950). Ce sont donc 2000 ouvrages qui sont à votre disposition.

Nous remercions chaleureusement les personnes qui ont fait des dons de livres en particulier Edouard DECHELETTE.

Mme Mathé MARTIN et Mme Marie Thérèse MAMESSIER , personnel diplômé vous recevront avec plaisir  
le mardi de 10 h à 11 h 30 et le samedi de 10 h 30 à 12 h 30.

Nous rappelons que les enfants de l'école sont reçus le lundi de 12 h 30 à 16 h 30.

**L'INSCRIPTION EST GRATUITE POUR TOUS.**

**BONNE LECTURE A TOUS**

## ASSOCIATION MUSICALE DU CHAROLAIS BRIONNAIS

**Siège social** : salle des fêtes de Saint Didier en Brionnais

Téléphone : 03 85 25 28 47

En cette année 2000, l'Association Musicale du Charolais Brionnais, au nom de tous ses membres, vous souhaite à tous, ses meilleurs voeux.

Nous commençons ce siècle avec de nouvelles prévisions de concerts :

- 26 février : *salle des fêtes de Digoïn*
- 11 mars : *théâtre à Paray le Monial (100 ans de chansons françaises)*
- 1er avril : *15ème avril de Poisson (église)*
- 29 et 30 avril : *Concert à Paray (perspective 2000)*
- juillet : *Concert à l'église de Saint Didier*

En plus, l'Association organise un thé dansant au palais des congrès de Paray le Monial le 12 Mars 2000 à 16 H. Les frères Blanchard animeront cet après midi (jeunes musiciens talentueux dont la notoriété n'est plus à prouver).

Entrée : 45 F - Réservation au 03 85 81 16 06

**Ci-après :**

- le répertoire des chants de la chorale adultes et des passe partout (enfants de 6 à 13 ans)

- la liste des activités en cours

---

### LES JOURS, HORAIRES ET LIEUX DES COURS :

Répétition des chœurs du Val d'Arconce, les lundis de 20 H 30 à 22 H 15 à la salle des fêtes de Saint Didier et Poisson (simultanément)

Mardi de 16 H 30 à 20 H 30 à Charolles (lycée agricole)

Mercredi de 12 H 30 à 15 H à Saint Didier (domicile)

Jeudi de 17 H à 19 H à Saint Didier (domicile)

Mercredi de 20 H 30 à 22 H 15 à Poisson (salle des fêtes)

Vendredi de 17 H à 20 H 30 à Poisson (salle des fêtes)

### LISTE DES ACTIVITES MUSICALES :

Informatique musicale sur P.C.

Piano

Banjo

Guitare classique

Guitare électrique

Solfège

Flûte à bec

Batterie

Batterie électronique

Technique de la voix

Eveil musical

Harmonica

Chorale enfants

Chorale adolescents

Chorale adultes

# LES CHOEURS DU VAL D'ARCONCE

## REPERTOIRE 99-2000

LES MARINS DE GROIX Chant Breton	NUIT A PONAPI Chanson plus bi-fluoré
TOUT VA CHANGER Fugain	SIGNOR ABBATE Chanson plus bi-fluoré
HEGOAK Chant Basque	LA LAINE DES MOUTONS Carmen campagne
QUI A TUE GRAND MAMAN Poinareff	ALLEZ LA VIE Aubrey
SOUVENIRS ATTENTION DANGER Lama	JE NOUS AIME Fugain
POUR QUE TU M'AIMES ENCORE Dion	CHANTER Mathieu
JE REVIENS AufRAY	OH HAPPY DAY Hauwkins
BOIRE A LA SOURCE Hallyday	VIDALA RIOJANA Chant Argentin
COMPLAINTE DE PABLO NERUDA Ferrat	BALLERINE Lama
ARMSTRONG Nougaro	LA CHICA DE CUBA Lavi
LES FILEUSES Chant Provençal	LES LACS DU CONNEMARA Sardou
L'EPERVIER AufRAY	HAVA NAGILA Chant Israelien
CA FAIT RIRE LES OISEAUX Compagnie créole	MEMORY Cats
LA BALLADE DES GENS HEUREUX Lenormand	2000 ANS ET UN JOUR Fugain
LA VERITE Béart	
LA CHANSONS DES RESTOS Coluche,Goldman	
AU LYCEE PAPIILLON Georgilus	
CONQUEST OF PARADISE Vangélis	

# LES PASSE PARTOUT

## REPERTOIRE 99-2000

POUR QUE TU M'AIMES ENCORE Dion	LA BONNE AVENTURE La Compagnie Creole
LA BALLADE DES GENS HEUREUX Lenormand	JE NOUS AIME Fugain
L'EPERVIER AufRAY	SAXO Fugain
LA CHANSON DES RESTOS Coluche,Goldman	FUTURES LEGENDES Cristiani
LA VERITE Béart	PAS GAIE LA PAGAILLE Maurane
SOUVENIRS ATTENTION DANGER Lama	ARMSTRONG Nougaro
IL MARCHÉ EN VILLE Tonton David	
LA BALLADE DES PETITS ANGES Mercredi Libre	
LE DOUANIER ROUSSEAU La Compagnie Creole	
LA CHICA DE CUBA Lavi	
MARSHMALOWS GRILLES	
JE MARCHÉ SEUL Goldman	
SI JE VAIS A L'ARBRE	
LES LACS DU CONNEMARA Sardou	
BOIRE A LA SOURCE hallyday	
COMMANDANT DE LA CALYPSO Mercredi Libre	
TOUS LES CRIS LES SOS Balavoine	



## LES MURS DE SAINT DIDIER REHABILITES !

La municipalité de Saint Didier, sous la présidence d'André MAMESSIER, Maire, avait voté le 27 novembre 1998 une subvention pour le financement de la restauration des murs en pierre sèche à l'entrée du bourg, depuis le moulin Guénard jusqu'au petit pont sur le ruisseau des Mauvières.

Au travers de l' Association de Sauvegarde du Patrimoine Paysager du Charolais Brionnais, 70 % des travaux avaient été pris en charge par le Conseil Général et le Fonds de Gestion de l'Espace Rural (Ministère de l'Agriculture)

Les travaux ont été effectués par l'atelier AIDER, représenté par ABEL BARNAUD, sous la responsabilité de Claude HAXAIRE.

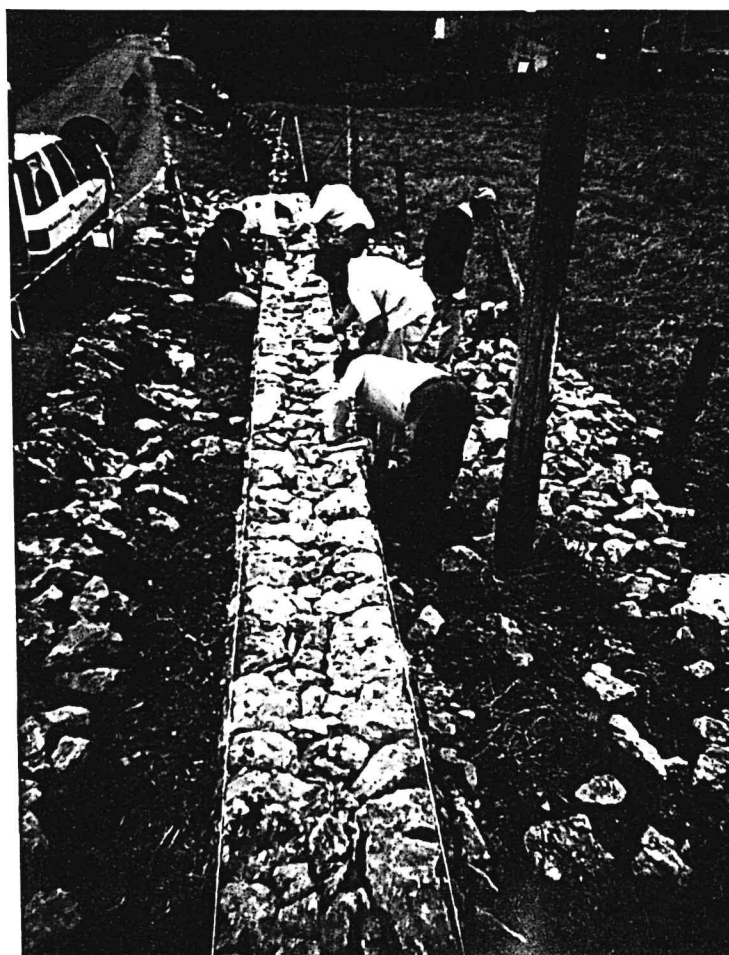
Le chantier en cours a permis d'organiser, un après midi de reconstruction le dimanche 13 Juin 1999, où Messieurs Claude NEVERRE, François FRICAUDET, Cornell BACHMANN, Louis MAMESSIER, Roger MORIGNAT, Jean GRIFFON, André TULOUP, Claude HAXAIRE, Henri PETIT (Pardon si la liste n'était pas exhaustive) nous ont fait une magistrale démonstration de leur savoir faire.

La réception des travaux a eu lieu le jeudi 29 Juillet 1999, à la salle polyvalente, autour d'un chaleureux vin d'honneur. Il faut bien insister sur la qualité du travail effectué par l'atelier d'insertion AIDER, et saluer l'équipe qui a su apprendre sur le tas, après avoir bénéficié des conseils des "maçons" bénévoles, comme Roger MORIGNAT, Henri FENEON et Louis FARNIER, l'équipe enfin qui a démontré un réel savoir faire.

QUE TOUS SOIENT ICI  
REMERCIÉS  
ET QUE VIVENT  
LES MURS ET LES HAIES  
SYMBOLES DU BEAU PATRIMOINE  
DU PAYS BRIONNAIS

Photo ci contre :

Réhabilitation mur "La Linchère"  
entre le carrefour et le moulin



# TRIONS NOS DÉCHETS!

Un grand merci pour tous les habitants de notre commune!  
En effet, grâce à votre mobilisation vous avez déjà dépassé les 5000 kg de journaux et de magazines, les 1000 kg d'emballages et les 3000 kg de verre collectés durant l'année 1999.

Pour une année, ceci représente environ 57 kg par habitant ce qui mérite tous nos applaudissements.

## ABÉCÉDAIRE

### LES ENCOMBRANTS:

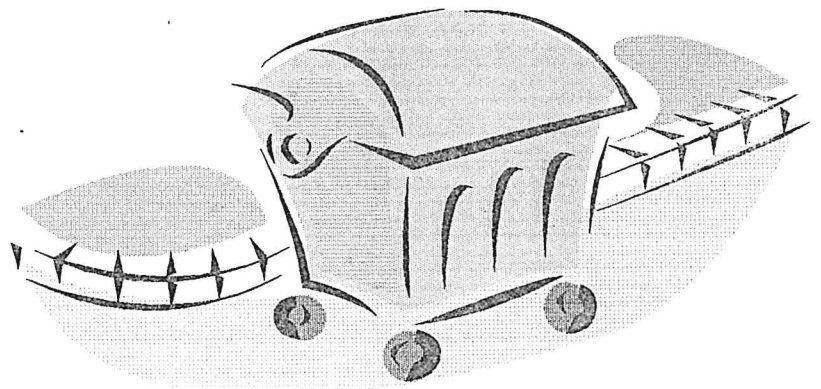
- A Aspirateurs.
- B Baignoires (fonte ou fer).
- C Cuisinières, Congélateurs, Canapés.
- F Fils de fer, Fûts vides, Féraille.
- G Gazinières.
- M Mobylettes, Motos, Matelas, Mobilier de petite taille, Machines à coudre; Mobilier de jardin.
- O Outillages.
- P Poêles, Persiennes métalliques.
- R Réfrigérateurs, Radiateurs.
- S Sommiers métalliques et tapissiers.
- T Tondeuses à gazon, Télévisions.
- V Vélos.



Seuls les déchets sortis sur la voie publique seront collectés  
( et non ceux stockés sous une ligne téléphonique ou sous un arbre )

## RESTRICTIONS

- Déchets professionnels.
- Matériaux de démolition ou de construction et déchets verts.
- Huiles.
- Pneumatiques.
- Bois, fenêtres et portes.
- Vêtements, journaux.
- Cartons.
- Baches plastiques.







L'association locale A.D.M.R. de Saint Christophe en Brionnais avec les autres associations du département, forment une chaîne continue d'entraide, qui passe par votre commune, votre quartier.

Pourquoi ne pas en profiter ?

L'un de nos services peut vous changer la vie !

Familles, jeunes retraités, célibataires, personnes âgées, personnes handicapées... tous nos services améliorent votre qualité de vie ou vous aident à faire face à une situation difficile : ménage, repassage, courses, garde à domicile, accueil de la petite enfance, portage de repas, téléassistance...

Des professionnels que vous connaissez peut-être

Aides à domicile, techniciens de l'intervention sociale et familiale, infirmières, aides soignantes... avec l'ADMR vous avez à faire à des professionnels et vous créez aussi des emplois dans votre région.

Par le volume d'activité qu'elles gèrent, les associations ADMR contribuent souvent à maintenir la vie économique locale.

Une équipe de bénévoles à votre écoute

Les responsables de l'ADMR sont sur le terrain et répondent à tous vos appels. Créer un lien efficace et chaleureux : c'est la volonté commune et quotidienne des femmes et des hommes de l'ADMR

POUR EN SAVOIR PLUS SUR NOS SERVICES

CONTACTEZ-NOUS

Personnes à contacter :

Aide Ménagère : Mme Liliane MAMESSIER -  
Tél 0385250420

Aide Familiale : Mme Anne Marie VELUT -  
Tél 0385258546

Portage de repas : Mme Odette MEHU -  
Tél 0385253260

## CLUB "RENCONTRE"

\*\*\*\*\*

Notre club poursuit son petit chemin chaque 3ème jeudi du mois dans la salle prêtée gracieusement par la municipalité.

Cette année nous aurons le plaisir de recevoir le jeu de piste cantonal courant septembre, nous espérons que beaucoup de visiteurs sauront apprécier notre petite commune.

Espérons qu'à cette occasion nous accueillerons de nouveaux membres pour grossir l'effectif de notre club

La photo ci-dessous a été aimablement prêtée, si vous reconnaissez vos aïeux ou pouvez situer la date à laquelle elle aurait été prise, donnez ces indications en mairie. Merci



## ACTIVITES CROIX ROUGE LA CLAYETTE

SECOURISME : Actuellement 16 secouristes assurent dans l'année une vingtaine de postes lors de diverses manifestations sportives (courses hippiques, rallye, moto-cross etc...) , para scolaire (cross, lutte) ou publiques (fêtes locales, spectacles)

JEUNESSE ET CROIX ROUGE : Un samedi par mois un groupe de jeunes de 12 à 16 ans se retrouvent pour diverses activités : préparation et animation de la journée des handicapés, téléthon, visite aux pensionnaires des maisons de retraite du canton de La Clayette et Semur.

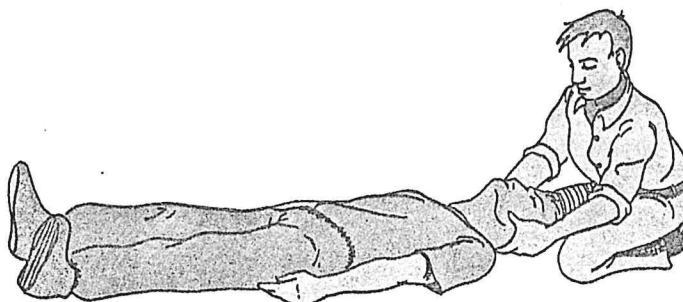
VESTIAIRE : tous les samedis matin le local de la croix rouge, rue Pasteur, est ouvert au public qui désire faire des dons (vêtements, chaussures, draps etc...).

Le 1er et 3ème samedi du mois, des bénévoles sont présents afin de classer et distribuer ces vêtements aux personnes qui s'y rendent et en font la demande

VISITE AUX PERSONNES AGEES aux Maisons de retraite de Semur, Bois Sainte Marie et La Clayette.

Pour Semur, une visite suivit d'un gouter à lieu le 2ème mercredi du mois. 2 personnes de la commune y participent régulièrement

QUETE NATIONALE: Le profit de cette quête reste intégralement au comité local. La croix rouge de La Clayette participe également aux causes humanitaires. Récemment la collecte et l'acheminement des produits alimentaires pour le Kosovo, 3 secouristes étaient présents à Satolas afin d'accueillir des réfugiés.



# ETAT CIVIL 1999

## MARIAGE

THEVENET Dominique Albert Marie et CURTY Catherine Geneviève  
Claude le 24 juillet

## DECES

FONTAINE Marie Catherine décédée le 12 Août à Marcigny  
MALATIER Maurice Louis Antoine décédé le 18 Septembre à Paray le  
Monial  
MAYNAUD Yves décédé le 17 Février à Paray le Monial  
SAEZ Elie Edouard décédé le 28 mars à Coublanc

## RETRO EN 1899

### NAISSANCES :

AUFRANC Claude Marie  
BACHELET Claudien Eugène  
BERLAND Antoine Eugène Marie  
GEORGES Marie  
LAMOTTE Jeanne Berthe  
LAPIERRE Jean-Claude  
ROYET Mélanie



### MARIAGES :

FOUILLET Jean Marie et DUCROUX Joséphine  
JANVIER Jean Baptiste et GIRARDON Benoite Marie Louise  
MARILLER Jean et DUCROUX Maria  
SANLAVILLE Benoit François et RAY Anne

### DECES :

JACQUET (enfant sans vie)  
MONTMESSIN Laurent (59 ans)  
MICHAUD Claude (72 ans)



# LE MARCHE DE SAINT CHRISTOPHE EN BRIONNAIS DANS LES ANNEES 1950

## L'acheminement du bétail sur le foirail

Il me semble que c'est en 1955 que le transporteur en bestiaux de La Clayette, Monsieur GOYARD dit "Poulet", je ne sais d'ailleurs pas la raison ? a organisé un départ de Saint Didier pour acheminer le bétail le jeudi matin sur le marché de Saint Christophe.

Avant ce ramassage, les jeudis matin les emboucheurs de Saint Didier accompagnaient à pied les animaux gras jusqu'au marché.

On se levait très tôt, entre 1H et 2H du matin pour aller sortir les bêtes des prés  
(*On ne devait pas les perturber depuis la veille*)

Le rassemblement se faisait chez Pierre GUILLEMET (père de Jean) pour un départ du troupeau à 4H environ. Quatre ou cinq propriétaires pour une quinzaine d'animaux.

La bande prenait la route de Cherancré et récupérait quelques bêtes au passage devant les exploitations. Les jeunes toucheurs(\*) grattaient avec leurs batons contre les volets derrière lesquels dormaient (ou ne dormaient pas ce jour là) les jeunes filles de l'époque.

Si bien qu'au sortir des limites de la commune le troupeau pouvait représenter une quarantaine d'animaux pour environ dix à quinze toucheurs, en principe les jeunes, les pères montaient un peu plus tard en voiture pour aider à attacher les bêtes

Arrivés sur la commune de Briant, au hameau de Beauloup après l'exploitation de Paul LAMOTTE, on arrêtait la bande, devinez pourquoi ? eh bien pour faire "pisser" les animaux, bien sur les toucheurs saisissaient aussi l'occasion.

Vers 6 H 30 nous arrivions sur le marché, le bétail fumant de transpiration, ce qui lui donnait une certaine couleur appréciée des acheteurs (*une bête pas grasse ne transpirait pas*)

Les animaux étaient dirigés dans les barres qui leur convenaient, au début les boeufs ou "chatrons", ensuite les vaches, puis les génisses, les taureaux s'attachaient contre le mur du haut du champ de foire.

Il faut dire que les cordes étaient nouées autour des cornes au départ des exploitations, en plus les taureaux étaient entravés pour leur empêcher de séduire ces dames en cours de route, ce qui les aurait trop fatigués (les pauvres!)

(\*) *les hommes qui accompagnaient le bétail se nommaient "Toucheurs"*

Les animaux attachés solidement aux barres étaient gardés par les pères pendant que les toucheurs se retrouvaient dans un restaurant de Saint Christophe pour la soupe bien méritée (en général : soupe puis pot au feu ou entrecôte, fromage ou chocolat, café). Il fallait avoir fini pour être derrière le bétail un peu avant l'ouverture des transactions qui étaient à 7 h 30 pour les taureaux et 8H pour les autres catégories. Les pères avaient eu le temps de se consulter pendant le repas pour les estimations.

Avant l'ouverture, les gardes en tenue circulaient pour encaisser les droits de place et surveiller les acheteurs qui ne devaient pas pénétrer sur le foirail avant l'heure annoncée par une cloche.

Dans le courant des transactions, il était souvent convenu d'une étrenne, en général attribuée au toucheur. Ensuite venait le moment de la livraison dans les parcs correspondant aux acheteurs.

Le règlement s'effectuait sur le mur d'enceinte (c'est la raison pour laquelle il a été nommé "Mur d'Argent". Les acheteurs étant côté rue apportaient leurs valises pleines de billets de banque. Les vendeurs se présentaient de l'autre côté du mur. Le règlement à 15 jours ou 3 semaines n'existait pas.

La parole avait une grande valeur à cette époque et la confiance régnait car certains marchands ne donnaient pas de tickets d'achat au moment des transactions et il n'y avait pas de problème au règlement.

Le progrès n'a pas que des avantages !

D'après un récit de Charles MEHU.

Taureau entravé



## PERMANENCES :

### Mutualité Sociale Agricole :

Mairie de Marcigny, salle du rez de chaussée, le 1er jeudi de chaque mois de 9 H à 12 H

### Caisse Retraite CRAM :

Mairie de Marcigny les 2ème et 4ème mardi de 9 H 30 à 12 H et de 13 H 30 à 15 H 30

### Caisses Retraites Complémentaires :

Mairie de Marcigny les 2ème et 4ème mardi de 9 H 30 à 11 H 30

### Assistante sociale : Mme Corinne JONON

Sur rendez vous le mercredi matin, 8, rue de Précy à Marcigny; Tél 03.85.25.40.25

Mairie de Semur en Brionnais le 2ème mardi de chaque mois de 14 H à 16 H, sans Rendez-Vous.

Mairie de St Christophe en Brionnais le 4ème mardi de chaque mois de 15 H à 17 H, sans Rendez-vous - Tél 03.85.25.82.16

### C.D.H.A.R. :

Mairie de St Christophe en Brionnais le 3ème vendredi du mois, de 14 H à 15 H. M. Marcel DUTHION

Tél : 03.85.21.01.60

### Direction Départementale de l'Agriculture et de la Forêt :

Bâtiment administratif du champ de foire de St Christophe en Brionnais

Tous les jeudis de 8 H 30 à 10 H 30. Tél : 03.85.25.99.00

### A.D.A.S.E.A. et Chambre d'Agriculture :

Bâtiment administratif du Champ de Foire de St Christophe en Brionnais

le 3ème jeudi du mois de 9 H à 12 H

### Entraide et Service :

Mairie de Semur en Brionnais les lundis de 9 H à 12 H 30 Tél : 03.85.25.17.51

Mairie de St Christophe les 2èmes et 4ème vendredis de 14 H à 16 H. Tél 03.85.25.82.16

### E.T.A.P.E. : Ecoute Accompagnement Pour l'Emploi

Vous êtes en recherche d'emploi, un groupe de personnes "ressources" vous propose un accueil personnalisé pour vous aider. Mairie de Marcigny le 1er et 3ème samedi du mois de 9 H 30 à 11 H 30

### A.D.E.R.E. : Aide au Développement Et à la Recherche d'Emploi :

Vous êtes à la recherche d'un emploi et vous souhaitez ne pas rester seul dans votre démarche.

Sous la salle du Vox à Marcigny tous les lundis de 14 H à 16 H

### Cercle généalogique :

Mairie de St Christophe le 1er samedi du mois de 14 H à 18 H

## QUELQUES DATES A RETENIR

Repas communal : 30 Avril

Marche : 21 Mai

Concert à l'église : 22 Juillet

Concours de manille : 25 Novembre





# LES SERVICES

**MAIRIE** : Tél : 03.85.25.05.95

Permanences : Mardi et samedi de 9 H à 12 H

**PAROISSE** : Messe le 1er et 3ème dimanche de chaque mois à 9 h 30

Monsieur le Curé - Tél : 03.85.25.85.15

**SERVICE DES EAUX** : SAUR à Hautefond Tél : 03.85.88.76.76.

**E.D.F.** : Tél : 03.85.81.69.56

**POMPIERS** : Tél : 18 ou Centre de Secours Marcigny Tél : 03.85.25.49.15

**GENDARMERIE** : Tél : 17

ou Brigade de Semur en Brionnais Tél 03.85.25.07.14

**SAMU** : Tél 15

**AIDE MENAGERE ET AIDE FAMILIALE** :

Voir les responsables dans l'article inséré dans ce bulletin

**RAMASSAGE DES ORDURES MENAGERES** : Tous les mercredis

**RAMASSAGE DES OBJETS ENCOMBRANTS** : Se faire inscrire en mairie -  
Les dates seront communiquées ultérieurement

**CONTAINERS POUR TRI SELECTIF** : Route de Cherancre -

A noter que le triage des bouteilles de vins fins continue

## ADRESSES UTILES :

**Sous-Préfecture** - Rue de la Madeleine - 71120 -CHAROLLES -

Tél : 03 85 88 02 50

**Centre des Impôts** - Avenue Bayard - 71120 - CHAROLLES -

Tél : 03 85 88 29 00

**Direction Départementale de l'Équipement** - 3,Allée des chapelains - 71604 -  
PARAY LE MONIAL - Tél : 03 85 81 92 50

**Direction des Routes et Infrastructures** - 5,Route de Lugny - 71120 -  
CHAROLLES - Tél : 03 85 24 14 26

**Préfecture** - 196, rue de Strasbourg - 71021 - MACON Cédex

Tél : 03 85 21 81 00 - Télécopie : 03 85 39 17 16

**Conseil Général** - Rue de Lingendes - 71026 - MACON Cédex 9

Tél : 03 85 39 66 00 - Télécopie : 03 85 39 03 49